

Veronika Mesnerová

Posluchačka 3. ročníku muzeologie

MUZEJNÍ OPEVNĚNÍ NA NÁCHODSKU

bakalářská práce

Vedoucí práce: Mgr. Pavel Holman

---

Brno 2007

*Prohlašuji tímto, že jsem bakalářskou práci na téma „Muzejní opevnění na Náchodsku“ vypracovala sama, pouze s použitím literatury a internetových adres v práci uvedených.*

*V Brně dne...*

OBSAH:

<u>I.</u>	<u>ÚVOD</u> .....	- 4	-4
<u>II.</u>	<u>VÝSTAVBA A UMÍSTĚNÍ ČESKOSLOVENSKÉHO OPEVNĚNÍ</u> .....	s.6	
<u>III.</u>	<u>ZÁKLADNÍ ROZLIŠENÍ OBJEKTŮ</u> .....	s.10	
<u>IV.</u>	<u>ZPŘÍSTUPNĚNÉ MUZEJNÍ OBJEKTY NA NÁCHODSKU</u> .....	- 12	-
4.1	Březinka - pěchotní srub N-S 82 .....	- 12	-
4.2	Lom - pěchotní srub N-S 81 .....	- 16	-
4.3	Dělostřelecká tvrz Dobrošov .....	- 18	-
4.4.	LO vz.37 typ D v Babí u Náchoda .....	s.- 21	-
4.5.	LO objekt vz.36 nad Bělovsí u Náchoda .....	s.- 21	-
4.6.	Pěchotní srub T-S 5 U Křížku .....	s.- 22	-
4.7.	Pěchotní srub T-S 20 Pláň .....	s.- 22	-
4.8.	Dělostřelecká tvrz Skutina .....	s.- 22	-
<u>V.</u>	<u>OBDOBÍ PO 2.SV.V.</u> .....	s.- 24	-
<u>VI.</u>	<u>VÝVOJ OD 90. LET PO SOUČASNOST</u> .....	s.- 26	-
6.1.	Sdružení muzeí československého opevnění .....	s- 26	-
6.2.	Fort Expo .....	- 27	-
<u>VII.</u>	<u>POROVNÁNÍ S MUZEJNICTVÍM NA MAGINOTOVĚ LINII</u> .....	- 29	-
<u>VIII.</u>	<u>ZÁVĚR</u> .....	- 32	-
	<u>RESUMÉ</u> .....	s.34	
	<u>ODKAZY A POZNÁMKY</u> .....	s.35	
	<u>SEZNAM PRAMENŮ A LITERATURY</u> .....	s.39	
	<u>PŘÍLOHY</u> .....	- 45	-

## I. ÚVOD

Když se řekne československé opevnění, lidé si často domyslí přídomek „pohraniční“, většině lidí se vybaví dělostřelecké tvrze, řopíky okolí Králíků, Náchoda, Ostravy a mnoho dalších měst. Avšak to je jen velmi malá část československého opevnění. Další tisíce menších pevnůstek stojí roztroušené a zapomenuté v pohraničních lesích, ale můžeme je najít i hlouběji ve vnitrozemí jako např. Pražskou čáru, kde byl vybetonován první řopík v celé republice. Tyto pevnůstky bohužel zůstávají stranou zájmu turistů, kteří přicházejí o neopakovatelnou atmosféru, kterou mohou zažít právě při návštěvě již zpřístupněného pevnostního muzea. Tyto objekty jsou i v horším případě terčem různých vandalů.

Ale naštěstí jsou zde i lidé, kteří mají o tyto opuštěné objekty zájem a chtějí se o ně starat. Ti se sdružili do řady zájmových klubů, neboť jako celek dokáží mnohem více. Tito lidé věnují na rekonstrukci objektu nejenom velkou část svého života ale i velkou část vlastních financí. Mají v dané problematice většinou zevrubné znalosti, shromažďují a zpracovávají bohatý materiál pro následnou práci v opevnění. Zkoumají opevnění, v terénu, v knihovnách i v archivech, a na základě studia pak dokáží uvést objekt do původního stavu a zpřístupnit jej veřejnosti.

Muzejní pevnosti mě fascinovaly již dlouho před tím, než jsem začala psát tuto práci. Když jsem se tedy rozhodovala, jaké téma zvolím pro svou práci, padla volba na opevnění, přesněji řečeno na muzejní pevnosti na Náchodsku. Práce je rozdělena do 5 hlavních částí - výstavba a umístění československého opevnění, základní rozlišení objektů, zpřístupněné

objekty na Náchodsku, období po 2.sv.v, vývoj od 90 let po současnost, porovnání s Maginotovou linií.

O opevnění, stejně jako o zpřístupněných objektech, byla napsána již řada knih, článků a studií, které se zabývají především historií, osádkou, výzbrojí apod. Proto doufám, že má práce zaměřená na tyto objekty z muzejního hlediska, přispěje alespoň malým dílem ke zdokumentování opevnění na Náchodsku a částečně i díky porovnání s Maginotovou linií podnítl zájem laické i odborné veřejnosti nejen o téma samé, ale i o konkrétní zpřístupněné objekty.

## II. VÝSTAVBA A UMÍSTĚNÍ ČESKOSLOVENSKÉHO OPEVNĚNÍ

Historie myšlenky na vybudování pevnostního systému na území Československé republiky sahá do první poloviny 30. let minulého století. Do roku 1934 se o žádném opevnění neuvažovalo. Na našem území se nacházely pouze objekty pocházející ještě dob Rakousko - Uherské monarchie. Ty bohužel nevyhovovaly ani strukturou, ani vnitřním vybavením, odolností natož umístěním. Bylo nutné navrhnout nový druh opevnění, který by vydržel nápor agrese ze strany Němců. K tomuto kroku však chyběly odpovídající znalosti.<sup>1)</sup>

Konečná koncepce opevnění byla prosazena z řady důvodů. Jedním z hlavních argumentů byla skutečnost, že náš největší vojenský spojenec Francie budoval od roku 1929 mohutný fortifikační systém na hranicích s Německem a Itálií, známý dnes pod názvem Maginotova linie<sup>2)</sup>. Francie Československu pomáhala až do roku 1938, převzali jsme od ní nejen samotné budování opevnění, ale především vojenskou obrannou strategii, která se osvědčila za 1.sv.války, zejména v souvislosti s bitvou u Verdunu. Hlavním úkolem linie bylo zastavit nečekaný útok nepřítele a donutit ho bojovat na předem vybraných místech. Dříve často opakované tvrzení, že rozhodnutí vybudovat stálé opevnění mělo za následek zanedbávání naší armády v ostatních vojenských oblastech, je mylné. Díky archivním materiálům publikovaným v posledních letech je zřejmé, že opevnění nedostalo přednost před tanky a letadly a nebylo budováno na jejich úkor. Byla to jen jedna z možností, jak posílit obranu Československa.

Výstavbou pevnostních systémů se zabývaly i ostatní země, které prosazovaly moderní vedení války, např. Německo a Sovět-

ský svaz. Stát, který v Evropě před druhou světovou válkou ne-  
budoval opevnění, bychom hledali asi jen velmi obtížně.

Po dlouhých a složitých jednáních a na doporučení spoje-  
necké Francie se Československá vláda rozhodla vyřešit obranu  
republiky pomocí rozsáhlého systému stálého opevnění. Soused-  
ství s Německem bylo od roku 1933 velmi nebezpečné, ovšem  
vzhledem k délce hranic (kolem 1550km) nebylo pro finanční ani  
časovou náročnost možné vybudovat souvislé linie těžkého opev-  
nění<sup>3)</sup> kolem celé republiky, a tak se opevnění soustředila pou-  
ze na nejohroženější oblasti.

Již v srpnu 1934 vyjela skupina československých důstoj-  
níků na prohlídku ML do Francie. Představitelé armády se chtě-  
li seznámit s moderním opevněním a se zkušenostmi francouz-  
ských kolegů. Po návratu byly zahájeny přípravy na stavbu  
opevnění. Na celou výstavbu bylo uvolněno 10 miliard 14 mil.  
Kč. Osádka měla čítat kolem 100 tis.mužů ve 42 pevnostních  
praporech. Tato čísla nejsou nijak závratná, jelikož nápor byl  
větší než se dalo očekávat a na úplnou obranu by bylo potřeba  
mnohem více mužů.

Pro výstavbu opevnění bylo ustanoveno několik ženijních  
skupinových velitelství<sup>4)</sup>, která řídila konkrétní výstavbu  
v dané oblasti. Dále bylo ustaveno několik opevňovacích pro-  
gramů, které ale bohužel skončily dříve než začaly. Ujal se až  
třetí a poslední program z roku 1937, byl to tzv. Husárkův ko-  
nečný program, který shrnul poznatky z předchozího budování  
těžkého i lehkého opevnění. Realizace opevnění měla postupovat  
ve 4 zásadních etapách. Roku 1938 však Německo obsadilo Ra-  
kousko a program musel být revidován. Vznikly 4 sbory, které  
se věnovaly výstavbě opevnění. Oblast I. sboru se zaměřil na  
prostor Čech na jih od Labe až po Moravu, včetně Prahy. Pod

II.sbor spadala oblast od Severovýchodu po Teplice, pod III. Sbor Jižní Morava a pod poslední IV. Sbor severovýchodní Morava.

Ve své práci se budu věnovat II.sboru, do kterého spadá i oblast Náchodska<sup>5)</sup>. Je velice problematické vymezit tento region, protože nejde jen o okolí města, ani o předválečný politický okres. Jak jsem již zmínila, byly stanoveny ŽSV, v našem případě ŽSV V Náchod. Na této linii bylo vytvořeno 7 podúseků (Zbečník, Babí, Polsko, Dobrošov, Skutina, Borová a Sedloňov. Východní hranice velitelství Náchod vedla přes Komáří vrch a západní hranice protínala Zbečník. Ovšem ani tento prostor nevymezuje region Náchodska, proto je důležité sem ještě začlenit 21 pevnostních objektů, které spadaly již pod ŽSV VI Trutnov, ale s Náchodskem tvořily jeden celek.

V září 1938 byly na řadě úseků objekty dokončeny, vybaveny a připraveny k obraně. Ovšem na mnoha ostatních místech se na opevnění ještě stále pracovalo. Objekty byly sice dokončeny po stavební stránce, ale chyběla jim výzbroj<sup>6)</sup>, pancéřové zvony a vnitřní vybavení. Kritická situace byla především v případě tvrzí, kde chyběla jak dělostřelecká výzbroj tak i značná část vnitřního vybavení. Většina pevnostních objektů se nacházela na území odstoupeném podle Mnichovské dohody německé říši, a tak tyto stavby padly do rukou nepříteli, proti kterému byly původně postaveny. Tento důležitý moment samozřejmě nezůstal opomenut německou propagandou, takže snadné získání československých pevností bylo označováno jako velké Hitlerovo vítězství.

Když o půl roku později obsadili Němci zbytek ČSR, získali i zbytek objektů. Na těchto objektech německá armáda začala ihned zkoušet účinky různých druhů zbraní a munice, na někte-



rých místech probíhal i výcvik již zmiňovaných ženijních jednotek pro dobývání opevnění. Takto získané zkušenosti byly bohatě zhodnoceny při tažení proti Francii a zemím Beneluxu v květnu a červnu 1940.

V průběhu roku 1939 byly z řady objektů TO vytrhány stovky ocelolitinových zvonů, kopulí a střílen. Byl to velmi cenný materiál a našel uplatnění při stavbě německých opevnění, nebo byl využit ve zbrojním průmyslu.

„Pevnostní objekty z této doby, budované s velkým finančním, materiálovým a organizačním vypětím tehdejší republiky, zůstávají navždy..."<sup>7)</sup> vzpomínkou na tehdejší tragické dny.

### III. ZÁKLADNÍ ROZLIŠENÍ OBJEKTŮ

Pohlédneme - li na objekty československého opevnění odlišovat podle základních typů, můžeme hovořit o lehkém a těžkém opevnění. Lehké opevnění<sup>8)</sup> bylo ještě dále rozděleno na objekty nižší odolnosti (vz.36) a pak na objekty s dokonalejším provedením „řopíky“ (vz.37). Vz.36 byl typ československých LO lemující Broumovsko a Náchodsko. Tyto pevnůstky měly především sloužit jako opěrné body obranné linie. Tvořila je pouze jedna střelecká místnost a byly vybaveny běžnou jednotkou a běžnými zbraněmi. Druhým typem jsou řopíky podle zkratky ŘOP - Řediteství opevňovacích prací, které zajišťovaly výstavbu. Tyto objekty byly určeny především k bočním palbám. *„Celkem bylo postaveno 864 objektů (objekty nižší odolnosti), z toho 73 na Náchodsku“*<sup>9)</sup>

TO se skládalo ze samostatných srubů a dělostřeleckých tvrzí. V porovnání s opevněním lehkým se jednalo o mnohem odolnější a silněji vyzbrojené stavby.<sup>10)</sup> Na Náchodsku se budovalo opevnění v linii od Olešnice v Orlických Horách (mezi Novým Hrádkem a Dobrošovem), pokračovalo k Bělovsi, přes údolí Metuje až k Jestřebím Horám. Díky tomu, že pevnostní linie byla posunuta dovnitř státního území, byl ponechán výběžek na Broumovsku před pevnostní linií. Z tohoto důvodu je v této oblasti pouze LO.

V okolí Náchoda začíná souvislá linie těžkých objektů u silnice z Dobrošova na Českou Čermou. *„Jsou to jednostranné Pěchotní sruby N-S 70a (Cyril), N-S 70b (Josef) a jeden oboustranný srub N-S 71 (V Sedle)“*<sup>11)</sup> z kterého bylo vytvořeno muzeum Kahan III<sup>12)</sup>. Zbylé dva jsou nepřístupné. Na tuto linii navazuje dělostřelecká tvrz Dobrošov. *„Z jejich sedmi projektovaných objektů jsou stavebně dokončeny tři - pěchotní sruby N-*

*S 72 Můstek, N-S 73 Jeřáb a dělostřelecký srub N-S 75 Zelený*"<sup>13)</sup>, který je jediným dělostřeleckým srubem přístupným v ČR.

V prostoru Bohumín - Krkonoše mělo být vybudováno celkem 15 dělostřeleckých tvrzí, ale stavebně dokončeno bylo pouze 5 (Hanička, Adam, Bouda, Hůrka, Smolkov) a čtyři zůstaly nedokončené (Stachelberg, Dobrošov, Skutina, Šibenice). Tyto dělostřelecké stavby byly jednoznačně nejodolnějšími stavbami a staly se nejmohutnějším prvkem československého pevnostního systému. Tvrz tvořilo vždy několik pěchotních, dělostřeleckých, minometných srubů a ještě vchodový objekt, všechny byly v podzemí propojeny rozsáhlým podzemním systémem. *„Všechny tyto objekty hluboko v podzemí spojovaly chodby, doplněné mnoha sály určenými k uskladnění munice, potravin a k ubytování posádky samozřejmě k tomu přibyla kuchyně, ošetřovna, soc. zařízení, vodárna, filtrována a strojovna s agregáty.*"<sup>14)</sup> Součástí pevnostní linie byl překážkový systém, který byl budován buď jako protipěchotní nebo protitankový.

#### IV. ZPŘÍSTUPNĚNÉ MUZEJNÍ OBJEKTY NA NÁCHODSKU

V další části se budu zabývat nejvýznamnějšími zpřístupněnými objekty v náchodském úseku. Dalo by se říct, že např. oproti Králicku zde lze veřejnosti nabídnout větší pestrost návštěvnosti. Nalezneme zde lehký objekt vzor 36, dva řopíky, pěchotní srub Březinka a dvě rozestavěné tvrže Dobrošov a Skutina, přičemž obě mají co nabídnout, stejně jako ostatní muzea na Náchodsku.

##### 4.1 Březinka - pěchotní srub N-S 82

Srub Březinka je součástí systému československého pohraničního opevnění, které bylo vybudováno na sklonku 30. let jako ochrana proti očekávané agresi Německa. Jeden z nejlépe zrekonstruovaných objektů TO u nás, bez nadsázky legenda muzeí čs. opevnění. Tento srub je součástí stavebního podúseku Polsko, o realizaci výstavby se zasloužila firma Ing. Rudolfa Friče z Bratislavy.

Celý objekt je nyní přístupný v podobě z roku 1938. Po mnichovské konferenci v roce 1938 zůstaly sruby v okolí Náchoda, v části pohraničí, které nebylo připojeno k Německu zcela opuštěné. Protože systém opevnění byl narušen, odmontovala československá armáda ze srubu výzbroj a demontovala překážky v okolí.

Německá armáda vytrhala po okupaci Čech a Moravy v roce 1939 na Březince některé její části, a interiér byl zdevastován. V poválečných letech objekt dále pustl a zarůstal vegetací. Až roku 1989 ho převzal do své správy Klub vojenské historie<sup>15)</sup> a založil památník Československého opevnění 1935 - 1938. Klub přislíbil, že se bude o srub starat a že uvnitř vytvoří expozici věnovanou bývalému systému opevnění.

Rekonstrukční práce započaly už r. 1990, členové nejdříve vyklidili odpad a sut, která se tu v průběhu let nahromadila. Bylo zapotřebí vyzdít hlavní příčky, předměty očištit, natřít a zakonzervovat. Musela zde být zavedena i elektroinstalace a rozvody vody. K vytvoření kvalitní expozice bylo zapotřebí vyrobit dokonalé kopie předmětů a nashromáždit původní výbavu. Hlavní roli při opravách a rekonstrukci srubu sehrála především řemeslná zručnost členů Klubu a archeologická metoda hledání zbytků příchytů a otisků zařízení ve stěnách srubu. „ *Nad pečlivostí a dobovostí provedených prací bděli amatérští a profesionální historici.*“<sup>16)</sup> Významným pomocník byl soubor dobových fotografií a plánů Březinky. Usilovná práce věnovaná opravám, shánění zařízení, průzkum terénu a sbírkotvorná činnost umožnily srub přeměnit na ojedinělé muzeum opevnění.

V dnešní době je veřejnosti zpřístupněna unikátně zrekonstruovaná pevnost, o kterou se stará zhruba 27 členů klubu. Ti se stále snaží sehnat jakékoli nové exponáty, které by obohatily muzeum. Co je zde nejdůležitější a stojí opravdu za uznání je, že vše je financováno z vlastních zdrojů. Většina předmětů jsou originály, které mají nevyčíslitelnou hodnotu.

Pevnost je rozdělena do dvou podlaží, kde horní patro sloužilo jako bojové, spodní jako obývací. Z výčtu místností se zaměřím především na ty, které mají významné sběratelské předměty nebo jsou zajímavé z hlediska muzeologie.

#### Spodní patro:

- Ubikace poddůstojníků a mužstva - tato místnost je vytvořená podle dobových fotografií a vrácena do původního stavu. Nachází se zde 12 postelí, které sloužili pro 24 lidí,

což znamená, že se museli ve spánku střídat. Zatímco jedna část odpočívala, druhá držela pohotovost. Do doby, kdy ještě místnost nebyla zcela zrekonstruovaná, se zde nacházela expozice věnovaná výstavbě opevnění a prvorepublikové armádě. Expozice obsahovala rozsáhlou fotodokumentaci a řadu trojrozměrných exponátů a modelů. Jeden z exponátů, které je možné vidět jsou tzv. zkušební kostky, což jsou betonové krychličky o hraně 20 cm a slouží ke kontrole kvality betonu. Dnes je tato část uložena v nedalekém pěchotním srubu „Lom“ N-S 81, který je součástí Březinky a slouží jako malé muzeum, kde jsou vystaveny sbírky KVH a jeho členů.

- Filtrovna - opevnění je jediným objektem v ČR s originální funkční filtrovnu z roku 1938, která se našla pod Václavským náměstím v Praze v opuštěném krytu.

- Místnost pro poddůstojníky - místnost je kompletně vybavena, na stole leží originální vojenský památníček z roku 1938. Je zde i petrolejová lampa, která sloužila jako nouzové osvětlení.

- Místnost pro zemní telegraf
- Umyvárna a WC - ojedinělé splachovací záchody.
- Sklad ručních granátů a světlic
- Strojovna a sklad pohonných hmot - r. 1938 instalován dieselagregát zásobující srub elektřinou.

- Sklad proviantu - veřejnosti dnes nepřístupný, především pro potřeby klubu

#### Horní patro:

- Pravý zvon -

- Místnost pro telefonistu - jediná pevnostní ústředna, která se zachovala na našem území. Malým okénkem ve zdi je propojena s místností velitele.

- Místnost pro velitele - Velitel por. pěch. Jaroslav Pivoňka měl jako jediný člen osádky svoji vlastní místnost. Sloužila jako kancelář, ale i na spaní. Členové klubu vojenské historie získali jeho fotografii z Vojenského historického ústavu. Jaroslav Pivoňka zemřel v Osvětimi.

- Pravá střelecká místnost
- Vchod do srubu - vchod chrání mřížová vrata a za nimi jsou ještě plechové silnostěnné dveře o tloušťce 30mm.

- Veřejnosti nepřístupná část objektu
- Levý zvon -
- Místnost pro sklad munice - v dnešní době zde jsou dřevěné bedny, které znázorňují uložené náboje do kanónů.

- Levá střelecká místnost - zde se nachází „...jeden z nejcennějších exponátů pevnosti což je originální pevnostní kanón vz.36 ráže 47mm“<sup>17)</sup> vyroben ve Škodových závodech v Plzni. Za okupace byl odvezen na Atlantický val. „Teprve po roce 2000 se zjistilo, že kanón byl během války osazen do německého pevnostního objektu na norském pobřeží a norská armáda ho v devadesátých letech uložila do depozitáře Norského muzea ozbrojených sil“<sup>18)</sup> (The Norwegian Armed Forces Museum). Za pomoci Okresního muzea Náchod se kanón roku 2002 po 64 letech vrátil na své původní místo. Norské muzeum darovalo kromě kanónu i sadu náhradních dílů. „Slavnostní vernisáž - otevření střelecké kasematy... proběhla za účasti delegace z Norska 2.května 2003.“<sup>19)</sup>

Dalším exponátem je pevnostní petrolejový vaříč (PRIMUS) v minikuchyni. Dříve se předmět nacházel v ubikaci pro poddů-

stojníky, nyní je v chodbě v horním patře. Březinka je zajímavá nejen pro svoji autentičnost, neboť byla navracena do původního stavu, ale je rovněž veřejnosti celoročně otevřena, což je dost výjimečné u většiny pevností. Ročně ji navštíví přes 10 000 návštěvníků. Je to sice návštěvnost nadprůměrná, ale vzhledem k tomu, že si KVH všechny náklady na opravu a provoz (např. 40 000 Kč je vydána za světlo) a pořízení předmětů hradí sám, nestačí vstupné na pokrytí všech nákladů.

Kromě toho KVH pořádá většinou každoročně jednodenní vzpomínkovou akci na zářijovou mobilizaci. Dopoledne je vyslána četa čw.vojáků do Náchoda, kde je na náměstí předveden nástup a cviky se zbraní. Na bojišti zní hudba z 30.let a následně začíná ukázka bojů. Například při 750 letém výročí Náchoda roku 2005 zde byla odehrána bitva, na kterou byl zapůjčen tank z Vojenského muzea v Lešanech.

V červenci 2004 byl vydán nový průvodce po pěchotním srubu N-S 82 „Březinka“ a po ostatních objektech, které spravuje Klub vojenské historie Náchod. Na 32 stranách nalezneme především popis obou pater rekonstruovaného objektu, ale i informace o sousedním objektu N-S 81 „Lom“ a lehkých objektech vz. 37 u Sněžného a na Babí. Text je doplněn dobovými, ale především barevnými fotografiemi a několika výkresy.

#### 4.2 Lom - pěchotní srub N-S 81

Rekonstrukce srubu Březinka byla v roce 1996 tak rozsáhlá a řadu exponátů sem již nebylo možno uložit, bylo třeba využít i prostory ve srubu N S 81 „Lom“ Díky těmto změnám mohly být zpřístupněny další prostory na Březince. *„Ve dnech 19. až 20. září 1998 byl objekt poprvé zpřístupněn veřejnosti... Kromě potřeb KVH slouží srub jako malé muzeum, kde jsou vystave-*



ny..."<sup>20)</sup> ve čtyřech místnostech jednotlivé exponáty. Expozice je doplněna i krátkou 13ti minutovou videoprojekcí bohužel v okolí je vysoušeč vzduchu, jehož hluk výrazně ruší návštěvníkovu pozornost.

V tomto pevnostním muzeu můžeme nalézt množství předmětů, které se týkají nejen okolí Náchodska ale i ostatních pevností. Pokud se zaměřím především na expozici z muzejního hlediska, je zde velice znát, že se o předměty a prostory starají amatéři, kteří to berou jen jako svého koníčka a neznají zásady vystavování v klasickém muzeu. Předměty jsou většinou zaprášené, vystavené na zemi, vitrín je zde jen několik, ale ty nejsou v žádném případě prachotěsné. Některé texty a popisky jsou v anglickém a německém jazyce. Jsou zde i směrovky, ale jelikož jsou to menší místnosti a návštěvníky doprovází většinou průvodce, nejsou nezbytné. V jednotlivých místnostech je přibližně 12° C, na rozdíl od Březinky je zde totiž vytápění. Samozřejmě zde musíme brát v potaz, že je to jsou prostory, kde chybí izolace, takže ve všech objektech je velká vlhkost narušující stav vystavených předmětů.

Můžeme zde nalézt i vzácné exponáty jako jsou např. zrekonstruovaný hraniční sloup z 1. republiky s originální petrolejkou nebo již zmiňované zkušební kostky, které byly nalezeny při vykopávkách a originální výplatní sáčky. Návštěvníci zde shlédnou např. i staré lyže které však s danou tematikou nesouvisí. Lze říci, že je zde opravdu vše, co KVH dokázal sehnat, ale na druhou stranu je to poskládáno do určitých souvislostí.

Najdeme zde i překvapivou nabídku suvenýrů, jako jsou publikace, pohledy, CD, DVD a VHS s tematikou opevnění. Expozice je přístupná bez průvodce, ale v případě zájmu Vás dotyčný

jistě rád provede. Vstupné je dobrovolné. Díky tomuto faktoru nelze přesně zjistit návštěvnost, ale odhaduje se 1/3 návštěvnosti srubu Březinka.

#### 4.3 Dělostřelecká tvrz Dobrošov

Tato tvrz tvořila součást Československého pohraničního opevnění vybudovaného v letech 1935 - 38. Stejně jako srub Březinka byla jediná, která zůstala na území okleštěné republiky. Stavební práce začaly 13. září 1937. Výstavbu realizovala firma Kapsa a Müller z Prahy a po dokončení měla mít 7 objektů (Můstek, Jeřáb, Maliňák, Zelený, Amerika, Kaplička a Portál). I přestože práce probíhaly s velkou intenzitou, nebyly bohužel do září 1938 ukončeny. A tak byl význam tvrze zanedbatelný, neboť k dokončení Dobrošova by bylo zapotřebí nejméně dalšího jednoho roku, z tohoto důvodu byl v září 1938 schopen boje pouze srub Jeřáb, který měl v době mobilizace posádku. Tento pěchotní srub je umístěn na nejnižším bodě - 594mm, v současnosti je zpřístupňován příležitostně. Nachází se asi 1 km od vstupního areálu, k vidění tu jsou unikátní nástěnné malby. *„Kromě seznamu osádky v kritických dnech je zde druhá kresba mapy republiky s vyznačeným územím, odstoupeným třetí říši a karikatura tehdejší polské vojenské síly.“*<sup>21)</sup>

Po válce se nějakou dobu uvažovalo o využití pevnostních objektů, avšak k žádné realizaci nedošlo. Roku 1968 převzalo objekt Náchodské muzeum, které ho spravuje i v současné době a zpřístupnilo ho již v roce 1969. Tím se tvrz řadí mezi nejdéle provozované muzeum tohoto druhu v ČR.

Ve výstavní síni vstupního areálu před tímto srubem je umístěna vojensko - historická expozice věnovaná výstavbě opevnění a prvorepublikové armádě v miniaturách od modeláře a

sběratele Lubora Šušlíka<sup>22)</sup>. Tento vystavený soubor je ojedinělý a takto tématicky založený největší v Evropě. Nacházejí se zde složky armády z období před 2.sv.v. s nevelkým rozšířením do pozdější doby. Expozice obsahuje 1200 figurek vojáků, které byly zakoupeny v hračkářstvích za 1.republiky, i kopie již neexistujících exemplářů, a současně zhotoveny i jiné typy podle Šušlíkovy inspirace. Tyto figurky jsou vyrobeny spíše jako hračky, a proto zde můžeme nalézt řadu nesrovnalostí (řemení, polní láhve, granáty). Výstava je zde 10 let a každý rok přibývají nové exempláře. Mimo jiné se tu setkáme s modelem tvrze Dobrošov v terénu, s modelem vchodového objektu Dobrošov, jak by vypadal po dostavění, nebo uniformu rotného ČSR 1.republiky. V těchto prostorách začíná prohlídka pak následuje přesun do srubu "Zelený", což je největší postavený objekt tvrze.

Návštěvníci zde najdou fotografie a schémata pevnostního a palebního systému, i barevné panely s opevněním v zahraničí (Maginotova linie, jugoslávské, řecké a holandské opevnění). Jsou tu rovněž *„...uloženy dvě makety houfnic, které byly využity v 70.letech při natáčení filmu Dny zrady na tvrzi Hanička v Orlických horách.“*<sup>23)</sup>

Dále sestoupíme po 18 schodech do mezipatra, kde mělo být původně sociální zařízení, v dnešní době se zde nenachází bohužel nic. Po sestoupení dalších 171 schodech dojdeme do muničního skladu, kde je kromě expozice trojrozměrných předmětů i místnost s panely, které obsahují rozdělení zbraní na obranu republiky, barevné fotografie a popisky (osádka, rychlost, dojezd, výzbroj a počet).

Tato expozice je velmi dobře a přehledně vytvořená, ale bohužel nemůžeme očekávat žádné moderní panely nebo vitríny,

neboť tyto prostory jsou hluboko v podzemí; teplota je kolem 6°C, což neodpovídá podmínkám pro vystavované exponáty.

Následně procházíme dalšími chodbami podzemí, kde můžeme vidět, jak opevnění vypadalo v průběhu výstavby. Poslední zpřístupněnou částí je pěchotní srub N-S 72 „Můstek“, který je umístěn na nejvyšším bodě - 619mm. V době okupace zde je-  
den z členů posádky svob. Eduard Ticháček vyzdobil zdi ubika-  
ce v dolním patře několika kresbami, které vyjadřují atmosfé-  
ru doby, a které se zachovaly dodnes. Dalo by se říci, že je  
to unikátní nástěnná malba, kterou v ostatních objektech ne-  
máme možnost shlédnout. Zde trasa končí po vystoupení 262  
schodů.

Návštěvníci mají možnost shlédnout asi 1/5 z celého roz-  
sahu podzemní tvrze. Prohlídková trasa je doplněna novými in-  
formačními tabulemi. Zpřístupněno je asi 400 m podzemních  
chodeb a sálů.

Dalšími čtyřmi částmi jsou sruby, které se bohužel buď  
nepodařilo stavebně dokončit, anebo stavba vůbec nebyla zadá-  
na. Při zpřístupnění tvrze Dobrošov koncem 60. let se dosta-  
věly ještě některé chybějící části objektu a pro bezpečný  
průchod návštěvníků byly po celé délce návštěvní trasy polo-  
ženy betonové dlaždice. Zbylé „...nepřístupné části jsou nebez-  
pečné díky nedostatečné stabilitě skalního podlaží“<sup>24)</sup>

V dnešní době je dělostřelecká tvrz Dobrošov nejnavštěvo-  
vanějším objektem bývalého Československa. Její návštěvnost  
je zhruba 40 000 tis. lidí za rok. Opevnění získalo v roce  
1997 statut národní kulturní památka.

Bohužel na tento objekt musím uvést kritiku, jelikož jsem  
ho navštívila první otvírací den a panoval zde čilý pracovní  
ruch. Všechny úpravy po zimě se nechali až na tento den, tzn.

především úklid prostorů pro průvodce a zázemí pro ostatní. Prohlídku tvrze naše skupina měla samostatnou, jen s úvodním výkladem. Bylo zřejmé, že objekt neprošel žádnou revizí či kontrolou, protože na mnoha místech byly popraskané žárovky a nebylo nic vidět. Zároveň mi zde chyběla jakákoli zmínka o tom, že o další kilometr dál lze navštívit Březinku či Lom. Myslím si že zde nepanuje nějaká konkurence, ale možná to bylo způsobeno zmatkem v tento den.

#### 4.4. LO vz.37 typ D v Babí u Náchoda

Jedná se o lehké opevnění typu D, který byl zrekonstruován do podoby z roku 1938. Pokud se zde nachází provozovatel, je objekt plně vyzbrojený originálními zbraněmi a vybavením. Jelikož sousedí s obytnou chalupou nebyl během okupace zničen, protože by to mohlo být riskantní. Se souhlasem majitele chalupy mohl být uveden do původní podoby, což nebývá zcela běžné. Je to opravdu malý objekt, prohlídka trvá cca 15 minut, a proto KVH spojuje prohlídku ještě s lehkým objektem vz.36 nad Běloví u Náchoda, kde je nainstalována fotografická expozice.

#### 4.5. LO objekt vz.36 nad Bělovsí u Náchoda

Tento objekt vz. 36 se dochoval na Náchodsku jako jediný, všechny ostatní tohoto typu byly odstřeleny během okupace. Objekt je situován na soukromém pozemku, v době přítomnosti průvodce je možná prohlídka, k vidění je např. základní výzbroj a fotografická expozice, která je věnována právě objektům vz 36. Na tomto objektu se neustále pracuje a interiér je uváděn do původní podoby. V současnosti zde nacházejí dřevěné střelecké stolky a originální plechové dveře.<sup>25)</sup>

#### 4.6. Pěchotní srub T-S 5 U Křížku

Postupně zrekonstruovaný pěchotní srub, kde můžeme vidět expozici, která je věnovaná československé armádě a opevnění, mimo jiného i osudům letadel za 2.sv.v. Tento srub leží na hranicích Náchodska a Trutnovska - v odborných materiálech se objevuje jeho odlišné zařazení, protože jak jsem se zmínila už v druhé části, je obtížné vymezit naprosto přesně oblast Náchodska.

Během okupace došlo i v tomto samostatném těžkém opevnění k vytrhání zvonů a střílen. Od roku 2000 je objekt čištěn a rekonstruován provozovatelem, kterým je klub vojenské letecké historie. Přístupný je až od roku 2003 a o dva roky později se zde vytvořili první expozice. V nedávné době byla také osazena maketa pravé střílny 2K. Vstupné je dobrovolné.

#### 4.7. Pěchotní srub T-S 20 Pláň

V pěchotním srubu je umístěno muzeum věnované 2.světové válce. Návštěvníci zde mohou vidět zajímavé exponáty, včetně dobové výstroje a výzbroje. O tento srub se stará spolek vojenské historie z České Metuje(15 členů), který vznikl v roce 1996. Od té doby se jeho členům podařilo vybudovat památník obětem bojů za svobodu Československa z let 1938-1945. Vzhledem k tomu, že objekt není pro exponáty příliš vhodný (pro velkou vlhkost a časté vloupání)uniformy, většina dalších exponátů se do srubu dováží jen v otvírací době tzn. každý poslední víkend v měsíci v období květen až září.

#### 4.8. Dělostřelecká tvrz Skutina

Od roku 1999 je tvrz zpřístupněna veřejnosti. Původně měla být tvořena ze 6 dalších objektů, podařilo se dokončit

pouze dva, ostatní zůstaly rozestavěny stejně jako sama tvrz. Stavbu realizovala firma Dr. Karel Skorkovský. V září 1938 se Skutina nacházela ve stavu vysoké rozestavěnosti. V době okupace byly vytrženy střílny a podzemní prostory byly zatopeny. Následně tvrz sloužila jako skládka odpadů. Zpřístupněn je pouze pěchotní srub N-S 48 „U Stodol“, kde vznikla i vojenskohistorická expozice. Tvrz spadá pod Klub přátel tvrze Skutina, kteří ji neustále opravují.

Pokud bychom porovnávali všechny uvedené pevnostní muzea, z mého hlediska nejlépe vyplývá pěchotní srub Březinka společně s Lomem. Jelikož návštěva je opravdu nezapomenutelná, a i když jsou sruby menší, k vidění je mnohem více než např. na Dobrošově. Průvodci jsou velmi ochotní, a řeknou Vám kromě výkladu i další zajímavé perličky. Muzea se dají navštívit v jakoukoli roční dobu samozřejmě záleží i na počasí, ale funguje je zde i telefonická domluva. Tímto faktorem se odlišují od ostatních muzeí, kde je otevírací doba pevně stanovená. Jedinou nevýhodou bych zde viděla chybějící občerstvení, které návštěvníci většinou rádi využijí při prohlídkách.

## V. OBDOBÍ PO 2.SV.V.

Po skončení 2.sv.v. nebyl pohled na pevnostní objekty nijak zvlášť optimistický - řada objektů těžkého opevnění byla poškozena prostřelovacími zkouškami či trháním pancéřových zvonů a střílen, většina LO na území Protektorátu Čechy a Morava byly v průběhu okupace odstřeleny. I přesto se krátký čas uvažovalo o opětovném začlenění pevnostních objektů do obranných plánů Československé republiky. Na celém území republiky měly probíhat rekonstrukční práce a dostavba některých opevnění, které započaly v listopadu 1947. Tyto plány však byly příliš nákladné, a proto se prováděly jen průzkumy jednotlivých objektů a následné čistění a uzavření.

Roku 1947 se začaly provádět stavební úpravy, které se týkaly především obnovy poškozených nebo nedokončených vnitřních i vnějších omítek, izolace střešní desky, vnějšího odvodnění objektů a dokončeny terénní úpravy. Na řadu stavebních prací však nebyl dostatek financí a muselo se od nich opustit.

Na počátku 50. let se i při rekonstrukčních pracích na stálém opevnění objevily důsledky politických změn, které vedly k ukončení stavebních aktivit v oblasti východních Čech i severní Moravy. Pozornost čs. armády se nadále soustředila na zabezpečení prostoru jihozápadních Čech a jižní Moravy, čemuž byly podřízeny i všechny plány na využívání a dodatečné stavební úpravy prvorepublikového opevnění.

V polovině 50. let pokračovala devastace těžkého opevnění započatá Němci v roce 1939. Rabováním stavebního materiálu (např. cihel, dveřních zárubní apod.) obyvatelstvem z blízkého okolí pevnostních úseků docházelo k další likvidaci toho, co ještě v objektech zbylo. Sruby i pevnůstky postupně mizely



v lesích nebo zarůstaly nálety na polích. A postupně se začalo zapomínat.

Koncem 60. let vznikla dvě první muzea čs. opevnění. V Orlických horách byla veřejnosti r.1969 zpřístupněna dělostřelecká tvrz Hanička, následně uzavřena a znovu zpřístupněna až r. 1995 jako technická a vojenská památka a turistická atrakce, kde návštěvníci naleznou množství unikátních záležitostí. *„Vzniká muzeum s vojensko - historickou tematikou“*<sup>26)</sup> Po opětovném zpřístupnění navštívilo Haničku cca 38 tisíc lidí. Vojenské muzeum Hanička se neustále rozvíjí, sbírky exponátů stále přibývají a průběžně jsou i doplňovány. Ve vstupních halách je nainstalována rozsáhlá expozice zbraní používaných naší armádou v roce 1938, dále je zde sbírka vojenské techniky (jsou zde kolové a polopásové obrněné transportéry, protiletadlové dělostřelectvo a radiovůz). V expozici se dále nalézají i vozidlo T 805 úprava Komanda.<sup>27)</sup> Historii a současnost můžeme vidět na dobových fotografiích, kterou doplňuje řada trojrozměrných exponátů. Jedna z mnoha expozic je zaměřena na Francouzskou Maginotovu linii. *„V areálu je zajištěno základní občerstvení, sociální zařízení a prodej literatury s tematikou opevnění.“*<sup>28)</sup>

Druhé muzeum bylo otevřeno na Náchodsku, což byla část nedokončené dělostřelecké tvrze Dobrošov. Opevnění tak bylo v plné kráse poprvé představeno široké veřejnosti.

## VI. VÝVOJ OD 90. LET PO SOUČASNOST

Opravdový rozmach zažilo pevnostní muzejnictví až v 90. letech minulého století, v souvislosti se sametovou revolucí. Po listopadových událostech v roce 1989 a změně politické situace již nic nebránilo vzniku různých klubů, spolků a sdružení, které se začaly starat o objekty bývalého opevnění po celé republice. Postupně vznikla celá řada muzeí a památníků československého opevnění evropské úrovně, navštěvovaná ročně desetitisíci návštěvníky, a to nejenom na Náchodsku. V další části práce se budu blíže věnovat sdružením sjednocujícím pevnostní muzea a následně akci Fort Expo, která je prezentuje.

### 6.1. Sdružení muzeí československého opevnění

Toto sdružení sjednocuje subjekty provozující pevnostní muzea v objektech bývalého československého opevnění z let 1935-38 a vzniklo roku 1995. Jeho cílem je především jednotné vystupování těchto muzeí při jednáních se zástupci Armády České republiky a s ostatními státními i soukromými subjekty. Se sdružením spolupracuje i Okresní muzeum v Náchodě, na jehož půdě se nepravidelně konají schůze. V dnešní době má sdružení sedm členů, roční symbolický členský poplatek činí 100,- Kč a hradí se z něj pouze nejnutnější výdaje sdružení. Členy tohoto sdružení jsou: Družstvo Fortis, které je patronátem tvrze Stachelberg, KVH Kralka - obhospodařuje především území Kladska, KVH Náchod - klub vznikl v polovině 80 let a podílí se na vzniku muzejních expozic na Březince a Lomu. Dalším členem je KVH Opava, KVH Praha, KVH R-S 72 - zabývající se především objekty mezi Rokytnicí v Orlických horách a Bartošovicemi. Posledním členem je Společnost přátel československého opevnění pod níž spadá dělostřelecká tvrz Bouda.

Sdružení chrání své členy fungující jako provozovatelé muzeí a expozic uvnitř opevnění a pečuje o jejich odbornou úroveň. Mezi další aktivity patří i mimo jiné pořádání pravidelných jarních setkání zástupců pevnostních muzeí z celé republiky, tisk propagačních skládaček a mapek, zpracování grantu na reklamní tabule a pořádání různých přednášek. Sdružení však v žádném případě nemůže zasahovat do činnosti jednotlivých členů.

Založení střešové organizace považují za dobrý nápad, neboť na jedné straně umožňuje výměnu zkušeností z jednotlivých sdružení, možnosti spolupráce, na straně druhé pak vystupuje jako silný subjekt vůči ostatním orgánům a organizacím.

#### 6.2. FORT EXPO

Pod tímto názvem nalezneme mezinárodní prezentaci pevnostních muzeí a asociací. Je to název akce, která se konala naposledy r. 2003 v Náchodě na dělostřelecké tvrzi Dobrošov. Dnes představuje pevnostní muzea z celé České republiky. Mohou se ji zúčastnit organizace nebo kluby, které mají pod svou záštitou pevnostní muzeum, anebo ten kdo o zpřístupnění muzea teprve usiluje.

Pod takovou to akcí si můžeme představit veletrhy v Brně, ale samozřejmě v menší míře. Tvrz Dobrošov otevře svoje podzemí a v těchto prostorách se prezentují pevnostní muzea svými jednotlivými zástupci. Zástupci většinou využívají propagační materiály, různé mapky a plány nebo audiovizuální techniku. Jde především o to, aby ukázali, jak dané muzeum funguje, zda jsou konány nějaké výstavy či expozice nebo čím muzeum bylo obohaceno za poslední roky apod. Tato akce je většinou dvou-

denní a jako součást programu bývá výjimečně zpřístupněn i srub „Jeřáb“, návštěvníci mohou zajít např. do Březinky, kde probíhá bojová ukázka, nebo mohou zavítat do LO objektu vz. 37 Sněžný<sup>29)</sup> a zároveň mohou navštívit i Okresní muzeum v Náchodě, kde je v expozici vystaven největší model části pevnostní linie v ČR(12m).

Tato akce se pochopitelně těší velkého zájmu veřejnosti, neboť návštěvníkům se zde dostane zevrubných informací o daných objektech, což jim umožňuje lepší orientaci v dané problematice. Tato akce většinou podnítl následnou větší návštěvnost dalších srubů. Může se však dostavit i opačný výsledek. Návštěvník shlédne už vše co potřeboval a na další objekty už nemá zájem zavítat. V zásadě však Fort expo vede ke kvalifikovanější informovanosti laické veřejnosti i zájemců o tento druh historie a o muzejnictví, ať už je vede pouhá zvědavost nebo hlubší zájem.

## VII. POROVNÁNÍ S MUZEJNICTVÍM NA MAGINOTOVĚ LINII

Pohraniční opevnění Francie vybudované v letech 1929 - 1940 - tzv. ML chránila hranice mezi Belgií, Lucemburskem, Německem, Švýcarskem a Itálií. Táhne se až přes Alpy ke Středomoří. V Alpách měla linie bránit hranici mezi Francií a Itálií. Linie pojmenovaná podle André Maginota<sup>30)</sup> je považována za nejmohutnější a nejdokonalejší pevnostní systém. Výstavba opevnění byla motivována zkušenostmi z 1.sv.v., protože pevnostní objekty byly umístěné na strategicky důležitých místech a prokázaly zde svůj význam.

Pod vedením Komise pro organizaci pevnostních sektorů byly vybudovány nejdůležitější objekty, jednalo se především o tvrze a samostatné TO (pozorovatelny, úkryty a kasematy), které byly vyzbrojeny speciálními pevnostními zbraněmi<sup>31)</sup>. Velká část těchto objektů byla součástí tvrzí spojených stejně jako u nás podzemím. Tvrze se dále ještě dělily na vchodové<sup>32)</sup> a bojové objekty (pěchotní a dělostřelecké). Dělostřelecké objekty se až na výjimky vyskytovaly pouze v sestavě velkých (dělostřeleckých) tvrzí. Od r.1936 byla zahájena i výstavba LO, ale ty nebyly už tak důkladně promyšlené a oproti starším opevněním představovaly spíš výrazný krok zpět.

Pokud porovnáváme československé opevnění s ML, dojdeme k závěru, že je v zásadě stejné, až na systém ve výstavbě, kde se pásmo nebudovalo v souvislou linii. Zásadní odlišení je v našich řopíkách, které jsme převzali od francouzských pěchotních srubů.

Po skončení 2.světové války převzala objekty Maginotovy linie francouzská armáda, která provedla úpravy na zničených objektech. *„Od konce 70.let se postupně dostávala řada malých i velkých pevnostních objektů do rukou nadšenců, kteří je*

*v mezích možností zrekonstruovali a poté zpřístupnili,...*"<sup>33)</sup> Ve stejné době se také změnilo veřejného mínění, čímž mám na mysli, že řada lidí začala projevovat zájem o tuto problematiku. Vznikají různé odborné publikace a sborníky s detailním popisem technických zařízení a dalších detailů. Jako první „V roce 1972 zpřístupnila obec Marckolsheim kasematy 35/3, následovala obec Bambiderstroff, která pro veřejnost zpřístupnila pěchotní tvrz Bambesch.“<sup>34)</sup> Následně byly zpřístupněny Hackenberg – což je největší tvrz na ML, pak malá tvrz Immerhof, a v roce 1997 Fermont – jedno z nejdokonalejších muzeí na ML. Od této doby muzea stále přibývají. Tato skutečnost je dána tím, že je mezi obyvatelstvem nespočet zájemců a dobrovolníků, kteří se o pevnosti nejenom zajímají, ale i starají. Tímto druhem dobrovolnictví se zachraňují cenné předměty nevyčíslitelné muzejní hodnoty.

Od roku 1989 se ML stala cílem velkého množství českých turistů a zájemců o tento druh muzejnictví, po dlouhé době tak konečně mohly navštívit památku, kterou do té doby znali jen z literatury. Zásadním počátečním problémem byla jazyková bariéra a neznalost francouzštiny většiny, takže nerozuměli výkladu. Samozřejmě v dnešní době, kdy lidé umí minimálně jeden cizí jazyk se tento problém stal schůdnější. V současnosti na tato místa zavítají až desetitisíce turistů z celého světa.

Pokud srovnáme francouzská muzea opevnění s českými, pak je nutno konstatovat, že naše muzea mají především dochované pancířové prvky, zatímco ve Francii spíše převažuje dochované vnitřní zařízení a technické vybavení. Této úrovni však české muzejní expozice nemohou nikdy dosáhnout, samozřejmě je to i tím, že se provedla oprava objektů ML po 2.sv.v. a v 60. a 70. let se o ně starala francouzská armáda. „Vedle exponátů vzta-

*hujících se přímo k opevnění je obvykle rozsáhlých prostor podzemních kasáren užito k prezentování sbírek militarií..."<sup>35)</sup>*

Je velmi jasně znát, že se francouzští dobrovolníci snaží o co největší návštěvnost. Malá muzea mají velmi dobrou úroveň a snaží se rozšířit expozici pro návštěvníky, je zde možnost i individuální prohlídky bez průvodce. I před vstupním objektem můžeme vidět různé sbírkové předměty, které se vztahují k opevnění. U rozsáhlejších expozic je obvyklejší spíše prohlídka s průvodcem, placené prohlídkové trasy jsou omezeny pouze na interiéry a podzemní prostory. Mezi nejznámější muzea patří dělostřelecké tvrze Schoenenbourg, Fermont, Hackenberg či Saint Agens. ML je velkým lákadlem pro zájemce o pevnostní architekturu, byť prohlídka opuštěných a poškozených objektů vyžaduje značnou opatrnost.

ML má ale i stinné stránky. Existuje zde nespočet objektů, které nejsou přístupny oficiálně. Proto francouzská armáda přijala opatření proti černé návštěvnosti, která objekty devastuje a vykrádá.

### VIII. ZÁVĚR

Ve své bakalářské práci jsem se věnovala především opevnění na Náchodsku, protože zde žiji, řadu objektů znám alespoň od vidění už od dětství a k nim mám blízký vztah. Bylo možné popsat větší prostor, ale místo této práce by vznikl jakýsi sborník pevnostních muzeí, což nebylo mým cílem. Chtěla jsem spíše poukázat na hlavní objekty této oblasti a na jejich expozice.

I když opevnění budované v roce 1938 nebylo hlavním prostředkem obrany, existovaly zde i další významné faktory, jakými byla početnost a výzbroj armády, zajištění spojeneckých sil, příprava k boji a další. Toto opevnění sice nebylo na Náchodsku dokončeno, ale šlo o velmi významný úsek obrany Československa a dalo by se říci, že byl díky stavebně - technické, taktické a organické stránce vůči agresi německých vojsk dobře připravený. Ale samozřejmě je velmi obtížné předvídat situaci, která by nastala kdyby se Československo vojensky bránilo.

Opevnění po roce 1945 ztratilo svůj význam a bylo použito na řadu věcí, které na něj mělo neblahý vliv. Naštěstí se postupem času našlo množství lidí, kteří o objekty neztratili zájem a snažili se z nich vytvořit nejenom muzea, ale přiblížit lidem i dobu, kdy lidé byli odhodláni bránit svou vlast až dokonce.

Při psaní jsem čerpala z mnoha pramenů a především průvodců po pevnostních muzeí, přestože mnoho z nich bylo znehodnoceno komunistickou propagandou. Dalším podstatným zdrojem informací byly nejrozumnější internetové stránky a knihy zabývající se tematikou opevnění, ačkoli informace o opevnění na Ná-



chodsku v nich jsou pouze kusé. Nezanedbatelným zdrojem poznatků mi byla i vlastní návštěva těchto objektů.

Závěrem bych chtěla poznamenat, že opevnění je nedílnou součástí muzejnictví i když množství exponátů není vystaveno podle stanovených kritérií, přístup k mnoha z nich není tak snadný, a navíc je v prostorách vlhko a chladno. I přes tyto faktory by lidé měli navštěvovat tyto objekty a poznat je i z jiné stránky než pouze z knih a internetu.

## RESUMÉ

Cílem mé bakalářské práce „Muzejní opevnění na Náchodsku“ bylo především vytvořit souhrn objektů, které jsou veřejnosti v tomto regionu přístupné. Snažila jsem se nejprve ve druhé části uvést čtenáře do problematiky umístění a výstavba objektů. Inspirace byla čerpána především ve spojenecké Francii, která měla již vybudovánu Maginotovu linii. Bylo důležité popsat i základní rozlišení objektů, jelikož bez toho členění by práce nedávala smysl. V další kapitole jsem se věnovala už jednotlivým objektům, kde jsem se hlavně zaměřila na výstavní prostory a jednotlivé exempláře. Zde jsem si kladla za cíl uspořádat a zpřehlednit dané informace, pro návštěvníky, o pevnostních muzeích na Náchodsku. Do práce jsem začlenila i vývoj po druhé světové válce až do současnosti, s čímž souvisí i vývoj různých spolků, klubů a sdružení. Zde jsem vyzvedla především sdružení Fort Expo a sdružení muzeí československého opevnění. Důvodem bylo, že tyto sdružení se vztahují k regionu Náchodsko. V závěru jsem se nakonec věnovala československému opevnění a jeho porovnání s Maginotovou linií.

## ODKAZY A POZNÁMKY

- <sup>1)</sup> Zpracováno podle NOVÁK, Jiří. *Těžké opevnění: pevnostní oblast Odry - Krkonoše*, 1.vyd., Jablonec nad Orlicí: Jiří Novák, 2006, s.14-15, ISBN 80-86514-07-2
- <sup>2)</sup> Dále jen ML
- <sup>3)</sup> Dále jako TO
- <sup>4)</sup> Dále jako ŽSV
- <sup>5)</sup> Zpracováno podle ARON, Lubomír a kol. *Československé opevnění 1935 - 1938*, 1.vyd., Dvůr Králové nad Labem: FORTprint, 1998, s.18-19, ISBN 80-86011-05-4
- <sup>6)</sup> Pro československé opevnění se vyráběly speciální zbraně, bohužel r. 1938 existovaly tyto zbraně a pomocná zařízení jen v prototypu. Jelikož se v této době výroba začala teprve rozbíhat, a proto se musely na ostatních místech nahradit improvizacemi.
- <sup>7)</sup> citace z RÁBOŇ, Martin. *Československé opevnění z let 1935 - 1938: muzea a památníky: malý průvodce*, 1.vyd., Brno: Spolek přátel československého opevnění Brno, 2003, S.6, ISBN.80-86463-13-3
- <sup>8)</sup> Dále jako LO
- <sup>9)</sup> citace z *Opevňování Náchodska: pěchotní srub Březinka*, 1.vyd. Náchod: Společnost přátel československého opevnění, 1997, s.8
- <sup>10)</sup> Úkolem tvrzí bylo zesílení a doplnění palby samostatných srubů a vedení přímých paleb proti nepříteli z otočných věží na rozdíl od pěchotních srubů, kde byl využit systém bočních paleb.
- <sup>11)</sup> citace z *Opevňování Náchodska: pěchotní srub Březinka*, .vyd., Náchod: Společnost přátel československého opevnění, 1997, s.17

<sup>12)</sup> Jedná se o objekt bývalého předválečného opevnění, přestavěný pro nové způsoby vedení války, výzkum armády, vnitra a potřeby Státní tajné Bezpečnosti. Tento přísně tajný projekt financovaný Federálním ministerstvem vnitra nesl krycí název KAHAN etapa III (součást KAHANU I-II tvrz Hanička). Otevření pro veřejnost se podařilo až na jaře 2004.

<sup>13)</sup> citace z *Československé opevnění z let 1935 - 1938 na Náchodsku: sborník klubu vojenské historie*, 1.vyd., Náchod: KVH - Klub vojenské historie, 2000, s. 26

<sup>14)</sup> citace z VÁVRA, Luděk. *Dělostřelecká tvrz Hanička z let 1936 - 1938: malý průvodce*, 1.vyd., Brno: Spolek přátel československého opevnění Brno, 2001, s. 3, ISBN 80-86463-03-6

<sup>15)</sup> Dále jako KVH

<sup>16)</sup> citace z *Opevňování Náchodska: pěchotní srub Březinka*, 1.vyd., Náchod: Společnost přátel československého opevnění, 1997, s. 39

<sup>17)</sup> citace z Mgr. HORÁK, Aleš a kol. *Březinka a ostatní objekty v péči KVH Náchod*, 1.vyd., Náchod: Aleš Horák 2004, s.14, ISBN.80-239-2847-3

<sup>18)</sup> Tamtéž, s. 14

<sup>19)</sup> Tamtéž, s. 14

<sup>20)</sup> Tamtéž, s. 23

<sup>21)</sup> citace z RÁBOŇ, Martin, SVOBODA, Tomáš, ČERMÁK, Ladislav. *Pevnosti: pevnostní muzea v České republice: historie, současnost, průvodce*, 1.vyd., Brno-Náchod: Spolek přátel československého opevnění Brno, 1995, s. 86

<sup>22)</sup> Lubor Šušlík se narodil jako syn příslušníka čs. legií v Rusku za 1. sv.v.. Své dětství a mládí prožil díky otcově profesi v kasárnách 27. pluku naší armády v Uherském Hradišti.

Zde ho zastihla nacistická okupace v roce 1939. Byl účastníkem domácího protifašistického odboje za 2.sv.v

<sup>23)</sup> citace z ČERMÁK, Ladislav, HORÁK, Aleš. *Tvrz Dobrošov*, 1. vyd., Náchod: Aleš Horák, 2002, s. 3

<sup>24)</sup> Tamtéž s. 20

<sup>25)</sup> POLÁK, Petr. LO vz.36 [online]. [B. m.]: [B. n.], [20??]

Dostupný z WWW: <http://www.sweb.cz/polinko/STRANKA.HTML>

<sup>26)</sup> citace z Vávra, Luděk. *Dělostřelecká tvrz Hanička z let 1936 - 1938: malý průvodce*, 1.vyd., Brno: Spolek přátel československého opevnění Brno, 2001, s. 28, ISBN 80-86463-03-6

<sup>27)</sup> Jedná se o úpravu vozu pro potřeby výsadkářů a v celé ČR se nachází 2-3 exempláře.

<sup>28)</sup> citace z RÁBONĚ, Martin. *Československé opevnění z let 1935 - 1938: muzea a památníky: malý průvodce*, 1.vyd., Brno: Spolek přátel československého opevnění Brno, 2003, S.15, ISBN.80-86463-13-3

<sup>29)</sup> Tento objekt patří do linie procházející tvrzí Skutina, jelikož leží v místech sudetské oblasti byl zachráněn před Němci. Je opravován do původní podoby KVH Náchod.

<sup>30)</sup> \*17.02.1877 v Paříži, †07.01.1917 a 1928-1929 byl ministrem kolonií, 1922-1924 a 1929-1932 ministrem vojenství. Byl spoluautorem koncepce vybudování opevněné obranné linie proti Německu v Lotrinsku.

<sup>31)</sup> vyzbrojené kulomety, protitankové kanóny, minomety, kanóny a houfnice, zásadně chráněné speciálními pancéřovými střílnami, zvony a věžemi.1932, francouzský politik. V letech

<sup>32)</sup> Vchodové objekty umožňovaly dopravu zásob a přístup do podzemí.

<sup>33)</sup> *Pevnosti: průvodce po Maginotově linii*, Dvůr Králové nad Labem:FORTprint, 1957 -.Vychází nepravidelně, sv.11

<sup>34)</sup> Ing. RÁBOŇ, Martin, NOVÁK, Zdeněk, ČERMÁK, Ladislav a kol. *Maginotova linie: hranice z betonu a oceli*, 1.vyd., Brno: Spolek přátel československého opevnění Brno, 1997, s.71-72

<sup>35)</sup> *Pevnosti: průvodce po Maginotově linii*, Dvůr Králové nad Labem:FORTprint, 1957 -.Vychází nepravidelně, sv.11

## SEZNAM PRAMENŮ A LITERATURY

### a) Bibliografie

- 1) ARON, Lubomír a kol. *Československé opevnění 1935 - 1938*, 1.vyd., Dvůr Králové nad Labem: FORTprint, 1998, s.194, ISBN 80-86011-05-4
- 2) ČERMÁK, Ladislav, HORÁK, Aleš. *Tvrz Dobrošov*, 1. vyd., Náchod: Aleš Horák, 2002, s.32
- 3) ČÍŽEK, Jan, VLACH, Petr. *Památník čs. opevnění 1935 - 1938: pěchotní srub N-S 82 Březinka: průvodce*, 1.vyd., Dvůr Králové nad Labem: FORTprint, 1993, s. 23, ISBN 80-900299-6-5
- 4) *Československé opevnění z let 1935 - 1938 na Náchodsku: sborník klubu vojenské historie*, 1.vyd., Náchod: KVH - Klub vojenské historie, 2000, s. 142
- 5) HOLUB, Ota, KAPLAN, Václav. *Opevnění 1935 - 1938: náchodsko*, 1.vyd., Náchod: Okresní muzeum Náchod, 1986, s. 91
- 6) Mgr. HORÁK, Aleš a kol. *Březinka a ostatní objekty v péči KVH Náchod*, 1.vyd., Náchod: Aleš Horák, 2004, s.32, ISBN.80-239-2847-3
- 7) NOVÁK, Jiří. *Těžké opevnění: pevnostní oblast Odry - Krkonoše*, 1.vyd., Jablonec nad Orlicí: Jiří Novák, 2006, s.199, ISBN 80-86514-07-2
- 8) *Opevňování Náchodska: pěchotní srub Březinka*, 1.vyd., Náchod: Společnost přátel československého opevnění, 1997, s.80
- 9) *Pevnosti: průvodce po Maginotově linii*, Dvůr Králové nad Labem: FORTprint, 1957 - Vychází nepravidelně, sv.11
- 10) *Pevnosti: lexikon tvrzí československého opevnění z let 1935 - 1938*, Dvůr Králové nad Labem: FORTprint, 1957 - Vychází nepravidelně, sv.2

11) RÁBOŇ, Martin, SVOBODA, Tomáš, ČERMÁK, Ladislav. *Pevnosti: pevnostní muzea v České republice: historie, současnost, průvodce*, 1.vyd., Brno-Náchod: Spolek přátel československého opevnění Brno, 1995, s. 134

12) RÁBOŇ, Martin. *Československé opevnění z let 1935 - 1938: muzea a památníky: malý průvodce*, 1.vyd., Brno: Spolek přátel československého opevnění Brno, 2003, S.147, ISBN 80-86463-13-3

13) RÁBOŇ, Martin, GREGAR, Oldřich, KACHLÍK, Bohuslav a kol. *Val na Obranu republiky: československé opevnění z let 1935 - 1938 na Kralicku*, 1.vyd., Brno: Spolek přátel československého opevnění Brno, 2005, s. 527, ISBN 80-86463-21-4

14) Ing. RÁBOŇ, Martin, NOVÁK, Zdeněk, ČERMÁK, Ladislav a kol. *Maginotova linie: hranice z betonu a oceli*, 1.vyd., Brno: Spolek přátel československého opevnění Brno, 1997, s.152

15) Vávra, Luděk. *Dělostřelecká tvrz Hanička z let 1936 - 1938: malý průvodce*, 1.vyd., Brno: Spolek přátel československého opevnění Brno, 2001, s. 28, ISBN 80-86463-03-6

b)internet

1) BARTOŠ, Václav. *Dělostřelecká tvrz Dobrošov*. [online]. [B. m.]: [B. n.], [20??]. [cit. 2007-26-03]. Dostupný z WWW:

[http://www.military.cz/opevneni/detail\\_tvrz.asp?ID=10&pevnost=tvrz-Dobro%9Aov](http://www.military.cz/opevneni/detail_tvrz.asp?ID=10&pevnost=tvrz-Dobro%9Aov)

2) BARTOŠ, Václav, MINAŘÍK, Pavel, ŠRÁMEK, Pavel a kol. *Československé opevnění* [online]. [B. m.]: [B. n.], [2006]. [cit. 2007-09-03]. Dostupný z WWW. <http://vojenstvi.cz/>



3) *Dělostřelecká tvrz Skutina* [online]. [B. m.]: [B. n.], [2003]. [cit. 2007-09-03]. Dostupný z WWW: <http://www.bunkry.cz/opevneni.asp?id=68>

4) Mgr. HORÁK, Aleš. *FortExpo: Mezinárodní prezentace pevnostních muzeí a asociací*. [online]. [Náchod]: [Mgr. Aleš Horák], [2003]. [cit. 2007-27-03]. Dostupný z WWW: <http://www.bunkry.cz/fortexpo/>

5) *Maginotova linie*. [online]. [B. m.]: [B. n.], [2007]. [cit. 2007-13-04]. Dostupný z WWW: [http://cs.wikipedia.org/wiki/Maginotova\\_linie](http://cs.wikipedia.org/wiki/Maginotova_linie)

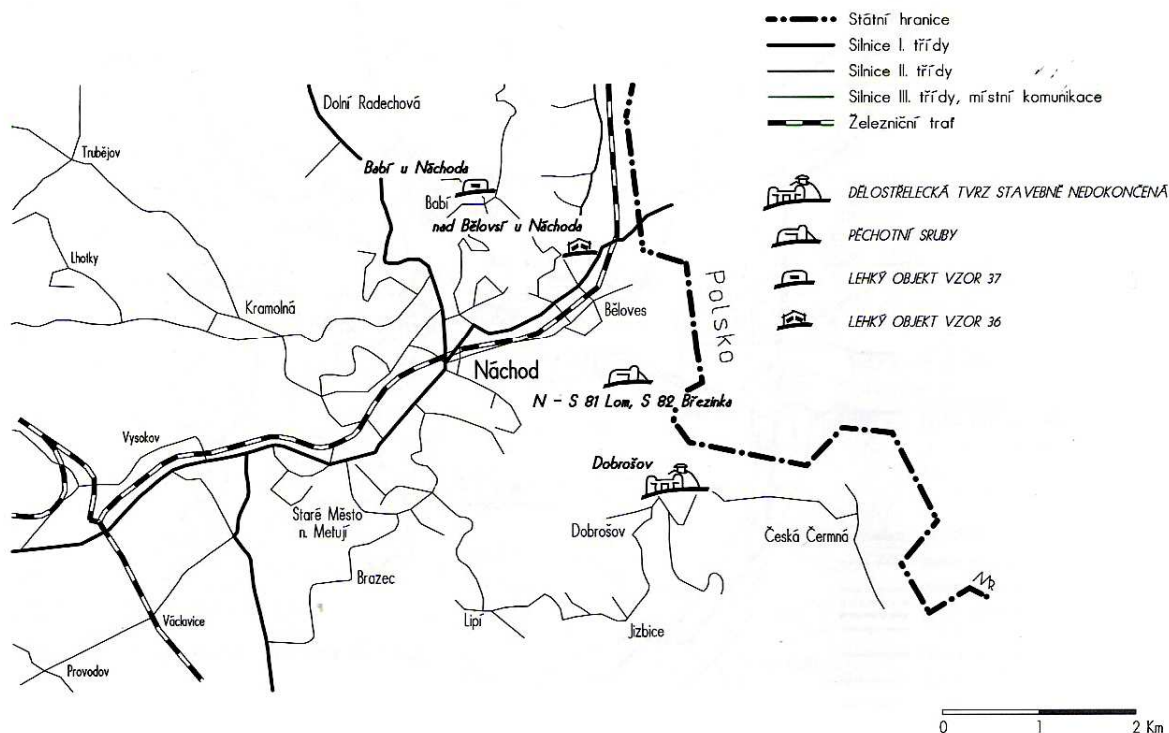
6) *Orlické hory: Pohraniční vojenské opevnění z r.1938*, [online]. [B. m.]: [B. n.], [2006]. [cit. 2007-10-03]. Dostupný z WWW. <http://www.orlickehory.net/opevneni.htm>

7) POLÁK, Petr. *LO vz.36* [online]. [B. m.]: [B. n.], [20??]. [cit. 2007-15-03]. Dostupný z WWW: <http://www.sweb.cz/polinko/STRANKA.HTML>

8) RÁBOŇ, Martin. *Čs. Pevnostní objekty z let 1935 - 1938: oficiálně veřejnosti přístupné*. [online]. [B. m.]: [B. n.], [20??]. [cit. 2007-26-03]. Dostupný z WWW: <http://www.sweb.cz/khvbrno/frames/boing15.html>

# PŘÍLOHY

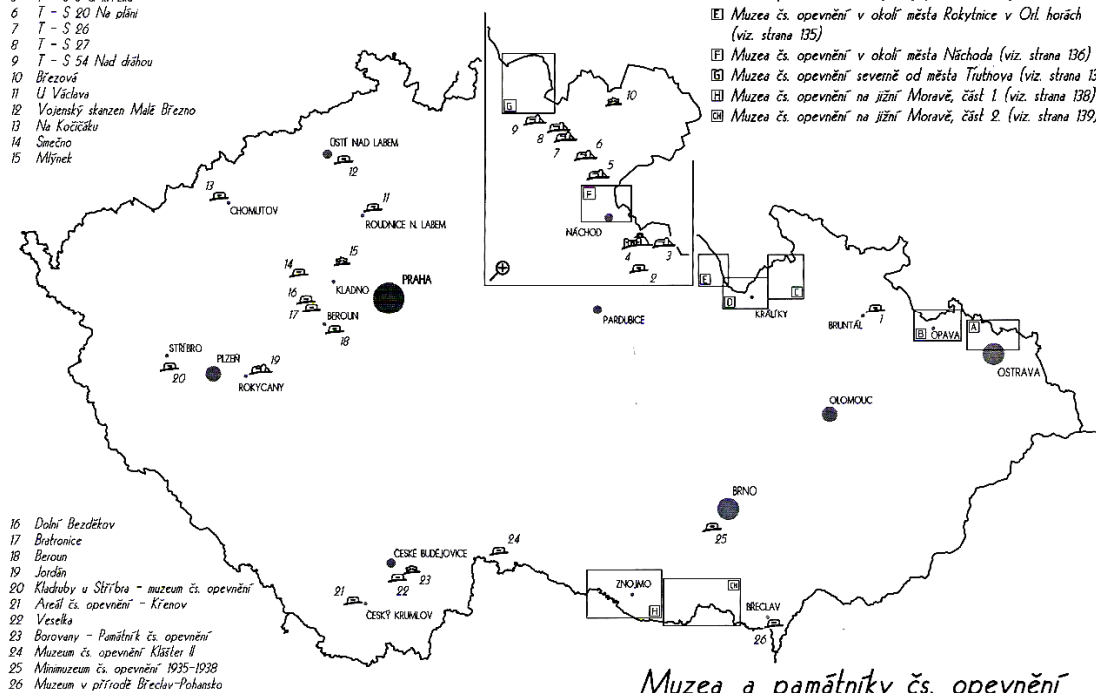
## [F] Muzea čs. opevnění v okolí města Náchoda



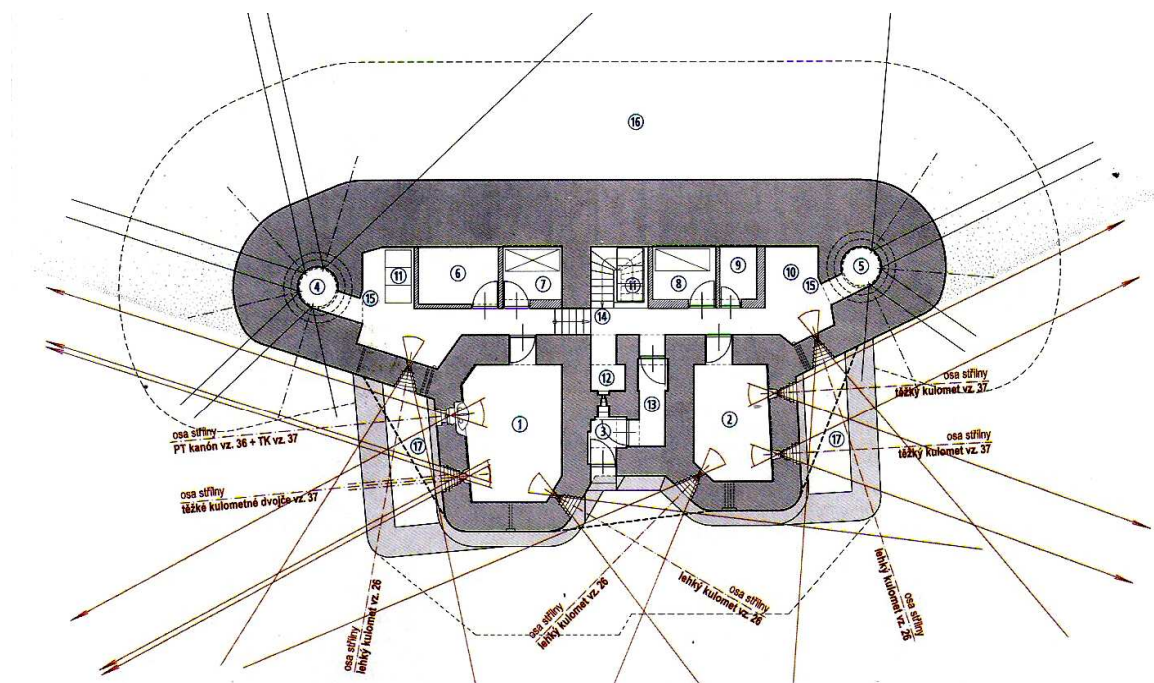
- 1 Památník čs. pohraničního opevnění - Mlýnské n. O.
- 2 Sněžné
- 3 N - S 47 Jaroslav
- 4 Skutina
- 5 T - S 5 U křížku
- 6 T - S 20 Na pláni
- 7 T - S 26
- 8 T - S 27
- 9 T - S 54 Nad dráhou
- 10 Březová
- 11 U Václava
- 12 Vojenský stanzen Malé Březno
- 13 Na kočárku
- 14 Smečno
- 15 Mlýnské

- DELOSTŘELECKÁ TVRZ STAVEBNĚ NEDOKONČENÁ  
 PECHOTNÍ SRUB  
 LEHKÝ OBJEKT VZOR 37  
 LEHKÝ OBJEKT VZOR 36

- [A] Muzea čs. opevnění na Ostrovsku (viz. strana 131)  
 [B] Muzea čs. opevnění v okolí Opavy (viz. strana 132)  
 [C] Muzea čs. opevnění v okolí Starého Města (viz. strana 133)  
 [D] Křáteká pevnostní oblast (KPO) (viz. strana 134)  
 [E] Muzea čs. opevnění v okolí města Rokytnice v Orlických horách (viz. strana 135)  
 [F] Muzea čs. opevnění v okolí města Náchoda (viz. strana 136)  
 [G] Muzea čs. opevnění severně od města Trutnova (viz. strana 137)  
 [H] Muzea čs. opevnění na jižní Moravě, část I. (viz. strana 138)  
 [I] Muzea čs. opevnění na jižní Moravě, část 2. (viz. strana 139)



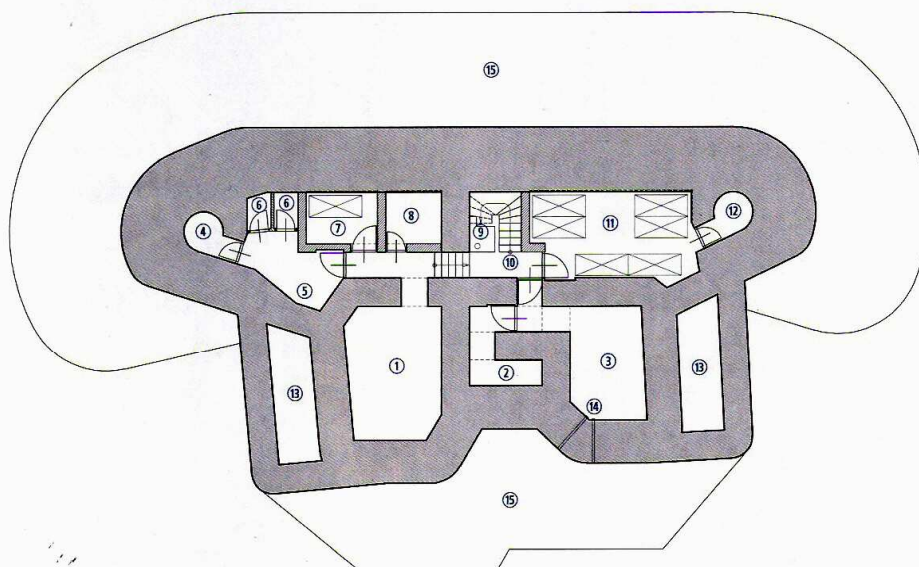
## Pěchotní srub Březinka N-S 82



Půdorys horního patra pěchotního srubu N-S 82 „Březinka“

(1) levá střelecká místnost (2) pravá střelecká místnost (3) vchod do objektu (4) pancéřový zvon pro těžký kulomet (5) pancéřový zvon pro lehký kulomet (6) skladiště munice pro 4cm kanon (7) ubikace pro 2 poddůstojníky (8) kancelář velitele objektu (9) telefonista (10) munice pro kulomety (11) tři nádrže na vodu (12) střelna na obranu vchodu (13) SAS - plynotěsná předsíň (14) schodiště do dolního patra (15) exhaustor (16) kamenná předloha před čelní stěnou (17) ochranné příkopy před hlavními střelnami





**Púdorys dolního patra pěchotního srubu N-S 82 „Březinka“**

(1) filtrovna s ventilátorem, protidýmovými a protiplynovými filtry (2) skladiště PHM (3) strojovna s dieselagregátem (4) sklad ručních granátů (5) umývárna (6) WC (7) ubikace pro 2 poddůstojníky (8) stanice zemní telegrafie (9) studna s čerpadlem (10) schodiště do horního patra (11) ubikace pro 12 mužů (12) sklad proviantu (13) ochranné příkopy (14) kabelové vstupy (15) kamenná rovinanina

## **Pěchotní srub Lom N-S 81**



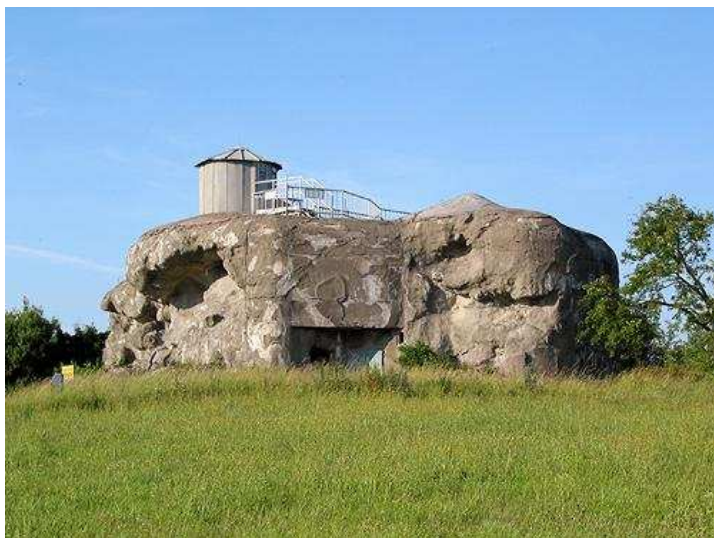


Zrekonstruovaný hraniční sloup  
z 1. republiky s originální  
petrolejkou.

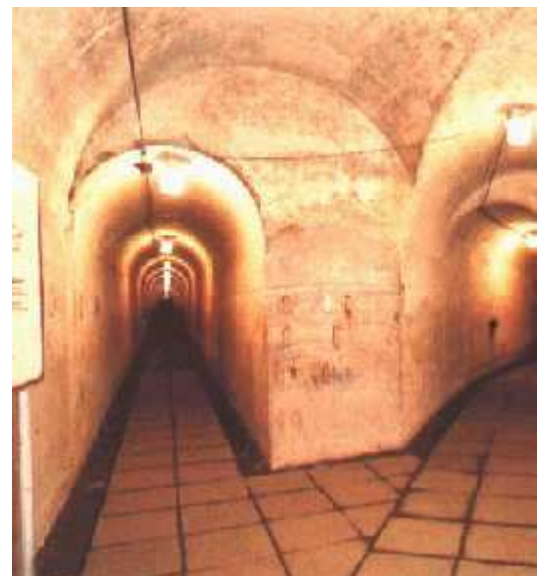


Zkušební kostky

### **Dělostřelecká tvrz Dobrošov**



Pěchotní srub „Můstek“



Podzemní chodby



VZ.37 TYP D V BABÍ U NÁCHODA



LO objekt vz.36 nad Bělovší u Náchoda



## Dělostřelecká tvrz Skutina

